



LE CŒUR DU FOOTBALL FEMININ



e-Journal n°63 – Mai/Juin 2024



### Le mot de... L'Equipe « OL ANG'ELLES ».

Les e-journaux de la saison ont une nouvelle fois témoigné de l'activité d'OL ANG'ELLES et de sa devise, « **Everywhere** », partout, de tous les matchs, en France et en Europe, à l'Academy, parfois même au contact des clubs partenaires OL/Seattle Reign et maintenant Washington Spirit.

Revivre les instants décisifs de la fin de saison reste très agréable. Même si tous les trophées n'ont pas été au rendez-vous, l'OL a montré qu'il restait toujours présent au plus haut niveau.



Joie pour un 17<sup>ème</sup> titre de D1.



Tristesse à Bilbao pour la défaite en finale de LdC.

Espérons que les efforts entrepris cette saison pour développer un public plus nombreux, familial et fidèle continueront à produire leurs effets, pour une équipe qui se maintient dans le top mondial depuis plus de 10 ans et qui a été fêtée à la Mairie de Lyon.



### Résultats ... D1 Arkema.

	<p><b>J22 - Bordeaux – OL : 2 – 1</b> (1604 spectateurs) (Bourgouin 45'+3, 85'sp / Alice Marques 32')</p> <p><b>OL</b> : 10 Fr/11, 13/15, 14/18. <b>Bordeaux</b> : 10 Fr/11, 11/15, 13/18.</p>	
--	--	--

En fait, la 1<sup>ère</sup> place de la saison régulière étant acquise, 4 jours avant une 1/2 finale des Play-Offs, la responsabilité de conserver l'invincibilité en D1 était transmise aux joueuses de l'Academy.

8 premières titularisations :



FEERINE Belhadj  
19 ans, 1<sup>er</sup> match



CHLOE d'Abadie de Lurbe  
20 ans, 1<sup>er</sup> match



WASSA Sangare  
18 ans, 4<sup>ème</sup> match



ALICE Marques  
19 ans, 2<sup>ème</sup> match



JULIE Swierot  
18 ans, 2<sup>ème</sup> match



LEILA Wandeler  
18 ans, 2<sup>ème</sup> match



SOFIA Bekhaled  
17 ans, 1<sup>er</sup> match



LAUREEN Oillac  
19 ans, 3<sup>ème</sup> match



Pour 2 joueuses,  
c'était une 2<sup>ème</sup> titularisation.

<- MELISSA Bethi  
18 ans, 2<sup>ème</sup> match

MAELINE Mendy  
17 ans, 5<sup>ème</sup> match



Remplaçantes



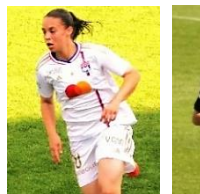
JASMINE Vilgrain  
21 ans, 1<sup>er</sup>m



LOUNA B. Achi  
19 ans, 1<sup>er</sup>m



ABIGAIL Charpentier  
19 ans, 3<sup>ème</sup>m



LIANA Priol  
20 ans, 1<sup>er</sup>m



ILONA da C.  
19 ans



MAISSEN B.  
19 ans



YASMINE A.  
17 ans

Restées sur le banc

Moyenne d'âge	OL	Bordeaux
XI titulaire	18,5	22,5
Avec remplaçantes	18,8	22,1
Groupe de 18	18,7	21,5

Nbre matchs saison D1	OL	Bordeaux
XI titulaire	28	192
Avec remplaçantes	34	251
Groupe de 18	34	263



KYSHA était la joueuse la plus expérimentée de l'équipe, capitaine, avec ses 20 ans, ses 15 matchs en D1 dont 9 comme titulaire à l'OL et Dijon.

Mais suite à une blessure à l'épaule de KYSHA dès la 20<sup>ème</sup> minute, ALICE M. a été promue à son tour capitaine, se chargeant elle-même d'ouvrir la marque de la tête sur un corner.



Alice M. 32<sup>ème</sup>, sur un corner de Julie.

Juste avant la pause, Bordeaux égalise sur un pénalty repoussé par FEERINE, mais Bourguin conclut profitant de sa position en ayant vraisemblablement pénétré dans la surface avant la frappe de Haelewyn ?



Bourguin sp 45<sup>ème</sup>+3

En toute fin de match, bien que la main de WASSA soit le fait d'un ballon détourné par une partie de son corps, son pied, un nouveau pénalty donnera la victoire à Bordeaux.



Bourguin 85<sup>ème</sup> sp


Domage, cette jeune équipe aurait mérité de préserver l'invincibilité de l'OL en D1 cette saison, suite surtout à une bonne 1<sup>ère</sup> mi-temps, la 2<sup>ème</sup> étant plus difficile physiquement, d'autant qu'un doute entache les 2 pénalties.

Cela aura au moins permis à Bordeaux de quitter la D1 sur une bonne note.



A cet instant, l'OL vainqueur de la saison régulière (avec 11 pts d'avance sur le 2<sup>ème</sup> PSG, 19 pts sur le 3<sup>ème</sup> PFC, 26 pts sur le 4<sup>ème</sup> Reims), finaliste de la Ligue des Championnes, n'était assuré de rien : pas du titre en D1, même pas d'une qualification européenne pour la saison 2024-25, même en cas de victoire sur Barcelone en finale.

C'est dire la légèreté et l'amateurisme avec lesquels ont été instaurés les play-offs, et surtout le mépris pour le travail réalisé par les joueuses de l'OL cette saison et depuis de nombreuses années.




**½ Play-Offs - OL - Reims : 6 - 0**

(11110 spectateurs)

(Wendie 12', Danielle 36', Amel 43', Kadi 57',66', Melchie 58')

**OL** : 4 Fr/11, 7/16, 9/18.

**Reims** : 5 Fr/11, 8/16, 10/18.





	OL	Reims
<b>Tirs</b>	31	4
<b>Cadrés</b>	13	1
<b>Corners</b>	13	2
<b>Possession</b>	70%	30%



Wendie 12<sup>ème</sup>, suite à un corner de Selma repoussé.



Danielle 36<sup>ème</sup>, sur une frappe de 20 mètres.



Amel 43<sup>ème</sup>, sur une frappe de 25 mètres.



Kadi 57<sup>ème</sup>, sur un centre de Lindsey.



Kadi 66<sup>ème</sup>

Melchie 58<sup>ème</sup>

L'OL aurait pu tout perdre sur ce match : mais il n'y a pas eu de match, d'autant que Reims ne se faisant guère d'illusions avait préféré miser sur le match pour la 3<sup>ème</sup> place qui l'opposerait après cette défaite au PFC (Reims avait notamment laissé au repos la leader de sa défense, Julie Pasquereau).





### Finale Play-Offs - OL - PSG : 2 - 1

(15660 spectateurs)

(Delphine 18', Kadi 22' / Chawinga 73')

**OL** : 4 Fr/11, 6/14, 8/18.

**PSG** : 6 Fr/11, 7/13, 10/18.



Les statistiques souvent peuvent être trompeuses car en ayant fait la différence assez tôt dans le match, l'OL n'a pas été trop inquiété.



	OL	PSG
<b>Tirs</b>	10	11
<b>Cadrés</b>	2	5
<b>Corners</b>	4	0
<b>Possession</b>	39%	61%



Delphine 18<sup>ème</sup>, sur une ouverture en profondeur de Danielle.



Kadi 22<sup>ème</sup>, sur une passe de Melchie.



Les autres occasions de l'OL ont été les plus nettes, Melchie et Kadi jouant aussi beaucoup de ballons dans la surface adverse (en 1<sup>ère</sup> mi-temps, Melchie 7, Kadi 5).



Melchie 35<sup>ème</sup>, frappe à 10 m, au-dessus.



Damaris 39<sup>ème</sup>, tête de très peu à côté.



Wendie 67<sup>ème</sup>, frappe soudaine dangereuse.



Amel 90<sup>ème</sup>, frappe de peu au-dessus.



La majeure partie des frappes parisiennes n'a présenté aucun danger (en angle fermé pour Chawinga, dessus pour Baltimore et Chawinga, loin du cadre pour Karchaoui...).

TIANE avait toutefois dû se mettre en valeur face à une frappe de Chawinga juste avant la pause, avant que celle-ci ne redonne un peu d'espoir aux parisiennes à un ¼ d'heure de la fin, instillant à peine un peu de doute.

Chawinga 73<sup>ème</sup> ->



Cette année, même en essayant de rajouter un bonus-coup de poker avec ces play-offs, le bilan contre le PSG aura tout de même été sur 6 matchs : 5 Victoires pour l'OL, 1 Nul, aucune Défaite.

Le 17<sup>ème</sup> titre de l'OL en D1 était enfin validé, logiquement.



ADA s'est attardée avec JM Aulas : gageons qu'elle lui a dit ce qu'elle pensait des play-offs.



Certes ce dernier match a-t-il permis de célébrer enfin un titre au Groupama stadium, mais il n'aurait pas dû y avoir besoin de play-offs pour fêter à leur juste mesure les innombrables titres de l'OL féminin.



Il aura fallu l'intervention de l'UEFA (on peut se demander pourquoi si tard) pour qu'un rétropédalage soit opéré afin de corriger les plus importantes anomalies dès la fin de cette 1<sup>ère</sup> édition des play-offs : à l'avenir, si c'est le vainqueur des play-offs qui aura la 1<sup>ère</sup> place qualificative pour la Coupe d'Europe, à tout le moins la 2<sup>ème</sup> place sera attribuée au meilleur de la saison régulière et la 3<sup>ème</sup> au 2<sup>ème</sup> meilleur (hors vainqueur des play-offs). Une prolongation est instaurée en cas d'égalité à la fin du temps réglementaire de ces matchs de play-offs.



Si les joueuses de l'Academy n'étaient pas encore tout-à-fait prêtes pour jouer de tels matchs décisifs de haut niveau, par contre pour « ambiancer » l'après-match, emmenées par Liana et Maeline elles sont déjà des leaders.



## Portrait...Olivier Blanc.

La finale de Play-Off contre le PSG a permis de fêter **le départ d'Olivier Blanc** de l'OL.



Ancien journaliste au Progrès de 1983 à 1987, 5<sup>ème</sup> salarié à l'OL, Directeur général de l'OL chargé de la communication. Bien avant d'être à la tête de l'OL féminin, Olivier Blanc était présent dans son environnement, ayant murmuré 36 ans à l'oreille de JM Aulas avant cette dernière saison de transition vers l'ère Michelle Kang.



Octobre 2011, OL-ASSE

Juin 2014, finale CdF

Novembre 2017

Nous avons tous salué sa venue à la tête de l'OL féminin et apprécié ces 5 dernières saisons au cours desquelles il a toujours été à l'écoute des supporters, reconnaissant envers la fidélité et le soutien des OL ANG'ELLES.



Sept 2019, Ryazan

Oct 2019, Hjorring

Février 2020, Dijon

Avril 2024, au PSG



Avec une haie d'honneur, après avoir donné le coup d'envoi du match, il a pu lever un dernier trophée avec les joueuses pour ce 17<sup>ème</sup> titre de D1.



## Baromètre... Entraînements ouverts.



C'était **seulement le 3<sup>ème</sup>** entraînement ouvert depuis le début de l'année 2024, avec beaucoup de supporters venus féliciter l'équipe du titre en championnat fraîchement acquis, et à 5 jours de la finale contre Barcelone.



Le dernier entraînement ouvert avec SONIA et CAMILLE après 3 saisons à la barre et avant leur départ à Chelsea.



Il était temps d'adresser soutien et encouragements aux joueuses pour la finale, tout étant bien organisé, des marqueurs étant même fournis aux joueuses pour les autographes.



Néanmoins il apparaît que les seules ouvertures ont quasiment eu un aspect évènementiel, un travail intéressant étant certes entrepris par Julien Legrand auprès des clubs partenaires du Pôle féminin. Au final, le bilan sur la saison aura été très décevant, avec seulement 3 ouvertures pendant la préparation (26.7, 17.8, 30.8), 3 pendant la 1<sup>ère</sup> moitié de la saison (11.10, 16.11, 11.12), et 3 en 2<sup>ème</sup> partie (2.3, 13.4, 20.5).

Il semble qu'on ait peut-être perdu notre lutte pour l'ouverture régulière de vrais entraînements : la saison qui arrive, un nouvel entraîneur, de nouvelles structures pour les entraînements dans les années qui viennent, nous indiqueront ce qu'il va en être dans la nouvelle ère ouverte par Michele Kang.



## Résultats... LIGUE des CHAMPIONNES.



**Finale - Barcelone - OL : 2 - 0**

(50827 spectateurs)  
(Bonmati 63', Putellas 90'<sup>+5</sup>)

**Barcelone** : 6 Esp/11, 9/15, 17/23.  
**OL** : 4 Fr/11, 6/14, 11/21.



MICHELE Kang est venue saluer les supporters lyonnais dans une tribune où nos amis supporters de Chelsea étaient venus se joindre aux quelques 120 OL ANG'ELLES qui avaient fait le déplacement.



Le « dress-code » incitant à revêtir des maillots blancs a permis de même aux quelques centaines, milliers ?, de supporters lyonnais, d'exister et d'être visibles dans un stade San Mamès très largement acquis aux barcelonaises.

Dans la tribune où toutes les « familles » des joueuses étaient rassemblées, parmi lesquelles comme toujours Gerd maman de Ada, les proches de Tiane... la famille de Damaris avait rassemblé beaucoup d'amis, l'Athletic Bilbao étant le club de ses débuts.



Dans la finale précédente victorieuse à Turin en 2022 l'OL avait étouffé le milieu de terrain barcelonais d'entrée avec une sanction de 3 buts dans la 1<sup>ère</sup> demi-heure, le but d'Amandine très tôt dans le match étant symbolique avec une récupération de la balle dans les pieds de Putellas et une superbe frappe enchaînée.

Cette fois-ci c'est plutôt Barcelone qui a maintenu l'OL dans son camp en 1<sup>ère</sup> mi-temps sans se montrer pour autant dangereux, sauf dans les arrêts de jeu (frappe Hansen à 1m du poteau 45'<sup>+1</sup>).

L'OL a paru émoussé, moins tranchant que contre le PSG et avec un peu de déchet dans les contres : peut-être peut-on dire merci à ceux qui ont cru bon d'instaurer des play-offs une semaine avant, quand Barcelone se promenait dans un match sans enjeu contre la Real Sociedad (8-0).

Néanmoins c'est l'OL qui a eu les premières et plus nettes occasions dans un match où il n'y en eut guère, surtout au ¼ d'heure en touchant 2 fois les montants du but :



14<sup>ème</sup> Corner de Selma dévié sur la transversale.



14<sup>ème</sup> Frappe de Wendie sur le poteau.

Cata Coll la gardienne barcelonaise a été beaucoup plus sollicitée que Tiane, 5 arrêts contre 2, notamment 2 têtes de Kadi et Vanessa malheureusement trop sur Cata Coll.



39<sup>ème</sup> Tête Kadi dans les bras de Cata Coll.



58<sup>ème</sup> Tête Vanessa.



Si elles avaient eu à jouer autant de ballons l'une que l'autre en 1<sup>ère</sup> mi-temps, une vingtaine, Cata Coll a dû en jouer 3 fois plus en 2<sup>ème</sup>, une trentaine...

...et notamment 4 sorties aériennes dans ses 6 mètres contre 2 pour Tiane, et 2 grosses erreurs pour Cata Coll, une relance dans les pieds lyonnais à 25 mètres, et une balle dangereusement relâchée sur une sortie aérienne 25<sup>ème</sup> ->



1 <sup>ère</sup> mi-temps	Barcelone	OL
Tirs	6	5
Cadrés	2	1
Situations dangereuses	5	4
Centres	9	6
Corners	0	4
2 <sup>ème</sup> mi-temps	Barcelone	OL
Tirs	6	13
Cadrés	1	2
Situations dangereuses	3	4
Centres	5	15
Corners	1	1

Comme attendu la possession a été à 58% pour Barcelone : le plus souvent une possession stérile en milieu de terrain, à 35/40 mètres, un jeu ne créant aucun décalage et ne déstabilisant quasiment jamais l'OL (la moitié des passes pour une simple conservation, 63 passes en 1 touche mais pour beaucoup d'échanges de petites passes, à 1 mètre l'une de l'autre, sans grand intérêt sinon peut-être de dissuader un éventuel pressing ?).

Ce n'est d'ailleurs pas « le jeu » du Barça qui a amené un des rares décalages, mais une très bonne passe de Marionna dans le dos de Damaris qui a fait la différence pour que le sort choisisse son camp.



63<sup>ème</sup> Bonmati

Il est étonnant que ce but ait été attribué à Bonmati, car ce qui était davantage un centre-tir fort n'était en aucun cas cadré, et c'est malheureusement l'intervention de Vanessa qui détourne le ballon dans le but, prenant Tiane à contre-pied.

Quelques tentatives de l'OL pour revenir au score, en vain.



76<sup>ème</sup> Frappe Kadi de peu au-dessus. 83<sup>ème</sup> Reprise de Kadi freinée.



Le 2<sup>ème</sup> but de Putellas à peine entrée en jeu était anecdotique quand la seule préoccupation de l'OL ne pouvait plus être que d'égaliser à quelques secondes de la fin.

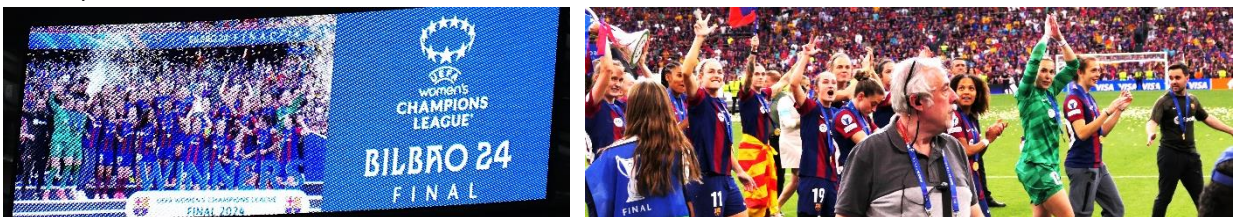
<- 90<sup>ème</sup>+5 Putellas

DAMARIS, sur ses terres, se montrait probablement la plus déçue de ce rendez-vous manqué.



Le Barça est champion d'Europe pour une 2<sup>ème</sup> fois consécutive (3<sup>ème</sup> titre... l'OL : 8).

Dont acte, mais pas avec un jeu si impressionnant et flamboyant que d'aucuns le prétendent, surtout sur le plan offensif.



L'OL n'a pas fait la meilleure finale possible devant une équipe barcelonaise loin d'être injouable, mais l'OL est toujours là au plus haut niveau.



Joueuses et supporters ne pensent déjà qu'à une chose, être en finale à Lisbonne l'an prochain, même si la concurrence va être de plus en plus dure, avec de nouvelles générations de joueuses.

## Sur la route... de Bordeaux et Bilbao.

La fin de saison nous a emmenés du côté du Sud-Ouest : d'abord pour conclure la saison régulière du championnat à Bordeaux, et reprendre la route du retour en passant par **Bergerac** sur les bords de la Dordogne dans le Périgord.



Si le Cyrano historique n'y a jamais vécu, le personnage d'Edmond Rostand omniprésent en provient.



Moins de 3 semaines plus tard, retour dans le Sud-Ouest, pour 120 OL Ang'Elles, qui en bus, qui en avion, qui en voiture, pour un séjour plus ou moins long dans le Pays basque, et principalement à **Bilbao** pour la finale.



Pour la douzaine des OL ANG'ELLES qui étaient venus à Bilbao pour le Final 8 en 2020 et la 1/2 finale victorieuse contre le PSG, malgré les huis-clos en ces temps de COVID, il y avait une certaine émotion à retrouver le petit « Bar Athletic » à côté du stade, et Paco le patron qui nous avait permis à l'époque de pouvoir regarder le match après avoir accueilli les joueuses...comme à nouveau pour l'entraînement de veille de match.



Après un passage par la mini Fan-zone...



...il était temps de retrouver l'« Effet Bilbao », effet Guggenheim, avec le musée de Franck Gehry, équipement culturel majeur de 1998 qui a permis à Bilbao de sortir d'une spirale du déclin de la désindustrialisation par la culture et le tourisme.



Le lendemain, après une matinée au gré des rencontres avec des supporters barcelonais dans la vieille ville aux couleurs du Moyen-Age et de la Renaissance...



...retour au « QG », fief des « Athlétics Piratak » supporters de l'Athletic Bilbao...



...avant de rejoindre la « cathédrale » San Mamès, accueillir les joueuses pour d'ultimes encouragements.



## « Everywhere »... Avec les U11, à Washington et Seattle.

Cette saison encore OL ANG'ELLES aura été présent à **tous les matchs** en France et en Europe. Et OL ANG'ELLES est présent partout, et notamment souvent à l'Academy pour suivre les équipes de jeunes, en particulier les U19 et la D3.

A Bordeaux les joueuses de **l'équipe U11** en tournoi à St Médard en Jalles étaient venues encourager l'équipe composée exclusivement des joueuses de l'Academy et se sont associées aux OL ANG'ELLES.



On s'est ainsi fait un plaisir d'aller les soutenir le lendemain dans leur tournoi avant de prendre la route du retour.



On a pu bien sûr partager avec elles des « AHOU » après les premières victoires.

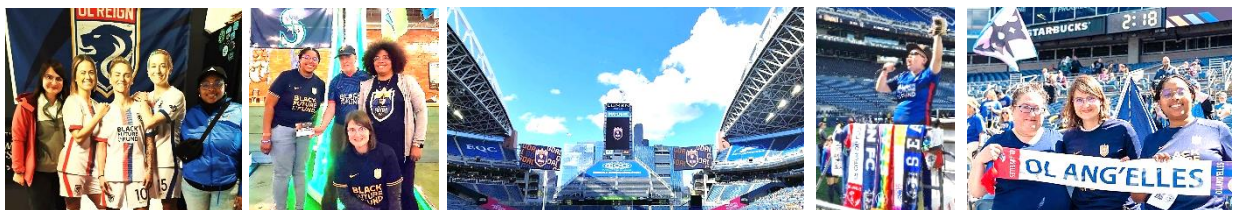


Certains d'entre nous vont assez souvent rendre visite à d'anciennes lyonnaises pour des rencontres avec leur nouveau club.

Coralie et Andaya sont allées quant à elles retrouver Arianna autre membre OL ANG'ELLES sur ses terres à **Washington**, superbement reçues par les dirigeants du Washington Spirit, club de Michele Kang (pour un match contre Angel City 4-2).



A peine quelques heures plus tard, elles se trouvaient à Seattle, à près de 3800 km de là, pour retrouver les « Royal Guards » supporters de OL/**Seattle** Reign avec qui des liens s'étaient créés et que la revente obligée du club ne fait pas oublier, pour un match contre Orlando.



Prochaine destination pour certains d'entre nous, les « London city lioness », nouvelle acquisition de Michele Kang. Des contacts sont d'ores-et-déjà pris avec des supporters de ce club...

**Poule B de D3 J19-J22**

J19 Le Puy – OL : 0-1 (Melissa Bethi)



J20 OL – Lattes : 7-0 (Liana Priol, Ilona da Costa, Jeanne Chabin x/2, Abigail Charpentier, Louna Belhout Achi, Sofia Bekhaled)

J21 GF38 – OL : 0-0

J22 OL – Valence : 5-0 (Laureen Oillic x/2, Ilona da Costa, Louna Belhout Achi, Charline Coutel)

Après une bonne saison  
l'équipe finit dans le quatuor de tête  
et assure le principal, le maintien,  
une accession en D2/Ligue 2 n'étant pas possible.

1 – Toulouse	58 pts
2 – Cannes	53
3 – GF 38	49
OL 2	49

**Phase Elite U19 J9-J10**

J9 OL – Dijon : 4-1 (Romane Rafalski x/2, Sabianna Jeunot Gurrieri, Louna Belhout Achi)

J10 EAG – OL : 1-3 (Sofia Bekhaled, Méline Rubio, Sabianna Jeunot Gurrieri)

Pour la 3<sup>ème</sup> année consécutive  
l'équipe U19 est **championne de France**  
(5 titres au total avec ceux de 2014 et 2015)  
avec 9 points d'avance sur le PSG 2<sup>ème</sup>.



**Les buteuses.**

	D3	U19	Total		D3	U19	Total
SOFIA Bekhaled	10	4	14	JULIE Swierot	2	2	4
AMBRE Ouazar		9	9	AMELIA Zemma	3		3
LIANA Joseph	3	4	9	SARAH Rougeron	2	1	3
LAUREEN Oillic	7	1	8	LORNA Chicha Douvier	1	2	3
ROMANE Rafalski		7	7	CAMILLE Marmillot		3	3
SABIANNA Jeunot Gurrieri		6	6	MAELINE Mendy	1	1	2
ILONA da Costa	6		6	ALICE Marques		2	2
LOUNA Belhout Achi	5	1	6	EMMA Depailler	1	1	2
LIANA Priol	5		5	INES Saadallah		2	2
CHARLINE Coutel	3	2	5	MELISSA Bethi...	1		1
ABIGAIL Charpentier	3	2	5	MELINE Rubio		1	1
JEANNE Chabin	5		5				

**Sélections... Equipe de France A, U20.**

En guise de préparation aux JO Paris 2024, il restait à disputer les derniers matchs de la poule qualificative à l'Euro 2025.

A Newcastle, J3 - Angleterre - France : 1 – 2 (Mead 30' / de Almeida 41', Katoto 68') (42561 spectateurs)

Une fois n'est pas coutume, les Bleues ont fait preuve d'une grande efficacité pour une 16<sup>ème</sup> Victoire dans les confrontations avec les anglaises (9N, 4D).

Avec 4 lyonnaises, titulaires :  
Wendie 90', Selma 90', Kadi 90', Delphine 69',  
Vicki était suspendue.



A St Etienne, J4 - **France - Angleterre : 1 - 2** (Kadi sp 72' / Stanway 21', Russo 34') (10194 spectateurs)



**Les bleues de 2002**, notamment avec Sonia, qui avaient décroché une 1<sup>ère</sup> qualification à une Coupe du Monde contre ces mêmes anglaises, ici-même à St Etienne, ont été mises à l'honneur et saluées par Aimé Jacquet qui allait donner le coup d'envoi.



C'était la **100<sup>ème</sup>** sélection de KADI.



5 lyonnaises dans le groupe :  
Wendie 90', Selma 90', Kadi 90' titulaires,  
entrées en jeu, Delphine 45' et Vicki.



Les anglaises ont rendu la monnaie de la pièce à l'Equipe de France dans laquelle une certaine faiblesse notamment en milieu de terrain et sur le côté droit de la défense se confirmait.

Au début de l'été, une ultime phase de la préparation, pour valider la qualification pour l'Euro.

A Dijon, J5 - **France - Suède : 2 - 1** (Karchaoui 31', Katoto 74' / Rybrink 49') (12317 spectateurs)



Wendie (90'), Kadi (79')  
et Delphine (65') étaient titulaires,  
tout comme Griedge  
qui n'était alors plus lyonnaise.  
Vicki est entrée en fin de match,  
Eugénie restait sur le banc.



Karchaoui 31<sup>ème</sup>



Katoto 74<sup>ème</sup>



Ce match validait la qualification pour l'Euro.



A Cork, **J6 - Irlande - France : 3 - 1** (O'Sullivan 66', Russell 76', Patten 90' / Vicki 79')

Hervé Renard avait choisi de faire largement tourner l'effectif.

Selma 90' et Vicki 90' titulaires. Entrée Delphine 46<sup>ème</sup>, Kadi 70<sup>ème</sup>. Wendie sur le banc.

Malgré la défaite l'essentiel était préservé, à savoir **la 1<sup>ère</sup> place du groupe** afin de rester dans le "1<sup>er</sup> chapeau" pour le tirage.

### U20 - SUD LADIES CUP

Pour cette compétition désormais traditionnelle, 2 lyonnaises, FEERINE Belhadj et ALICE Marques, capitaine de cette équipe qui a remporté les 2 matchs de sa poule.



**France - Maroc : 3-0** (Chossenotte, Melinda Mendy, Scannapieco)

**France - Panama : 3-0** (ALICE M, Seguin, Haugou)



Alice M. 5<sup>ème</sup>



Maëlle Seguin 68<sup>ème</sup>



Pauline Haugou 90<sup>ème</sup>

La Sélection U20 remportait pour la 1<sup>ère</sup> fois cette Sud Ladies Cup :

**France - Mexique : 0-0** (4 tirs au but à 3)  
(1000 spectateurs)

De bon augure avant la Coupe du monde qui débutera fin août en Colombie.



## Bilan 2023-24... Stats, Temps de jeu, Buteuses.

**38** joueuses ont participé au moins à un match (27 en 2022-23, 30 en 2021-22).

### Temps de jeu D1.

Joueuses	Temps de jeu	m/22	Tit.	R	Banc
Tiane	1440'	16	16	0	3
Damaris	1343'	19	17	2	
Vanessa	1258'	16	13	3	2
Griedge	1232'	16	14	2	3
Amel	1123'	18	12	6	1
Ellie	1108'	15	14	1	3
Selma	1105'	16	13	3	
Danielle	1051'	18	12	6	1
Kadi	1048'	16	14	3	
Lindsey	967'	13	11	2	
Eugénie	940'	15	14	1	1
Sara	933'	16	9	7	1
Alice S.	926'	15	9	6	2
Perle	900'	17	10	7	2
Ada	830'	14	8	6	
Maro	813'	15	8	7	2
Wendie	797'	12	11	1	1
Vicki	791'	17	7	10	1
Melchie	626'	11	7	4	

Joueuses	Temps de jeu	m/22	Tit.	R	Banc
Laura	450'	5	5	0	16
Maeline	227'	5	2	3	2
Delphine	224'	5	2	3	
Kysha	219'	5	3	2	
Melissa	180'	2	2	0	
Wassa	154'	4	1	3	1
Laureen	151'	3	1	2	1
Abigail	134'	3	1	2	
Leila	121'	2	1	1	
Alice M.	121'	2	1	1	
Julie	107'	2	1	1	2
Chloé	90'	1	1	0	
Féerine	90'	1	1	0	2
Jasmine	70'	1	0	1	
Sofia	61'	1	1	0	1
Liana J.	59'	3	0	3	
Ambre	45'	1	0	1	
Louna	29'	1	0	1	
Liana P.	17'	1	0	1	

(m/22, Titulaire, Remplaçante entrée en jeu, Restée sur le Banc)



Plus que tout autre gardienne en D1, TIANE a arrêté 81,6% des tirs.



### Temps de jeu Total /D1+LdC+CdF+TdC.

Joueuses	D1	LdC	CdF+TdC	Total
Tiane	1440'	900'	360'	2700'
Ellie	1108'	944'	412'	2464'
Vanessa	1258'	896'	270'	2424'
Damaris	1343'	648'	277'	2268'
Selma	1105'	762'	320'	2187'
Kadi	1048'	799'	258'	2105'
Danielle	1051'	715'	311'	2077'
Lindsey	967'	779'	237'	1983'
Griedge	1232'	458'	278'	1968'
Amel	1123'	460'	270'	1853'
Sara	933'	493'	258'	1684'
Eugénie	940'	248'	354'	1542'
Ada	830'	438'	216'	1484'
Wendie	797'	522'	90'	1409'
Alice S.	926'	172'	300'	1398'
Perle	900'	349'	48'	1297'
Vicki	791'	281'	198'	1270'
Maro	813'	212'	174'	1199'
Melchie	626'	350'	109'	1085'

Joueuses	D1	LdC	CdF+TdC	Total
Delphine	224'	350'	96'	670'
Laura	450'	90'	90'	630'
Maeline	227'	-	-	227'
Kysha	219'	-	-	219'
Melissa	180'	-	-	180'
Wassa	154'	-	24'	178'
Laureen	151'	-	-	151'
Abigail	134'	-	-	134'
Julie	107'	24'	-	131'
Leïla	121'	-	-	121'
Alice M.	121'	-	-	121'
Chloé	90'	-	-	90'
Féerine	90'	-	-	90'
Jasmine	70'	-	-	70'
Sofia	61'	-	-	61'
Liana J.	59'	-	-	59'
Ambre	45'	-	-	45'
Louna	29'	-	-	29'
Liana P.	17'	-	-	17'



### Temps de jeu Total Club + Sélections (->27.5/fin saison club).

Joueuses	Club	Sélections	Total	Nbre matchs
Vanessa	2424'	930'	3354'	40
Tiane	2700'	540'	3240'	36
Lindsey	1983'	930'	2913'	36
Selma	2187'	647'	2834'	39
Ellie	2464'	315'	2779'	35
Damaris	2268'	464'	2732'	43
Kadi	2105'	579'	2684'	39
Danielle	2077'	581'	2658'	40
Griedge	1968'	635'	2603'	38
Eugénie	1542'	692'	2234'	35
Alice S	1398'	585'	1983'	30
Wendie	1409'	551'	1960'	26
Amel	1853'	105'	1958'	37
Sara	1684'	144'	1828'	32
Ada	1484'	193'	1677'	28
Vicki	1270'	357'	1627'	38
Perle	1297'	-	1297'	26
Melchie	1085'	151'	1236'	20
Maro	1199'	-	1199'	24
Delphine	670'	147'	817'	17
Laura	630'	-	630'	7

### Buteuses en D1 (avec Play-Offs).

Joueuses	Buts	Tête	/ Pénalty	dans les 5,5m	5,5m-16,5m	Tir hors surfac
Ada	12		1	6	3	1
Eugénie	10	2		5	4	1
Sara	8		1		6	1
Wendie	7	3	2	4	1	
Kadi	7	1	1	4	2	
Lindsey	6	1		2	4	
Melchie	6	1		3	3	
Vicki	6	1		4	1	1
Amel	6	2		2	3	1
Vanessa	3	3		1	2	
Griedge	3	1		2	1	
Danielle	3	1			2	1
Alice S.	2					2
Alice M.	1	1		1		
Maro	1				1	
Maeline	1				1	
Delphine	1				1	
Liana J.	1			1		

### Buteuses D1+LdC+CdF+TdC.

Joueuses	Buts	Tête	/ Pénalty	dans les 5,5m	5,5m-16,5m	Tir hors surfac
Ada	21	1	3	11	5	1
Kadi	17	4	1	7	8	1
Eugénie	16	3		7	7	1
Sara	13	1	1	1	10	1
Amel	11	2		2	7	2
Melchie	9	2		3	6	
Vicki	9	1		6	2	1
Vanessa	7	7		3	4	
Wendie	7	3	2	4	1	
Lindsey	7	1		2	5	
Danielle	5	2		2	2	1
Delphine	4			1	1	2
Griedge	4	2		3	1	
Maro	3				2	1
Alice S.	2					2
Alice M.	1	1		1		
Selma	1					1
Liana J.	1			1		



ADA / OL-PFC (1-0)



KADI / OL-Brann (3-1)



EUGENIE / PFC-OL (1-6)



SARA / Benfica-OL (1-2)

### Buts Equipe 2023-24.

	Buts	Tête	Pén.	csc	/centres	/corners	/ cf	5,5m	5,5-16,5m	>16,5m
<b>D1</b> Aller	48	12	2	4	16	9	3			
Retour	34	6	3	1	10	6	3			
Saison régulière	<b>82</b>	<b>18</b>	<b>5</b>	<b>5</b>	<b>26</b>	<b>15</b>	<b>6</b>			
Avec Play-Offs	<b>90</b>	18	5	5	27	16	6	35	35	9
<b>LdC</b>	35	9	2	2	11	6	2	12	15	4
<b>TdC</b>	2	1	0	0	1	0	0	0	1	0
<b>CdF</b>	19	2	7	7	6	4	0	7	10	2
<b>Total</b>	<b>146</b>	<b>30</b>	<b>7</b>	<b>7</b>	<b>45</b>	<b>26</b>	<b>8</b>	<b>54</b>	<b>61</b>	<b>15</b>

L'OL a terminé meilleure attaque de la saison régulière de D1 avec 82 des 483 buts marqués.



## Vie de l'assoc'... Repas de fin de saison.



Comme tous les ans, plus d'une cinquantaine des OL ANG'ELLES se sont retrouvés pour le traditionnel repas de fin de saison au « Rive gauche » dans le parc de Gerland.



A chaque rassemblement, repas, assemblée générale, un tirage au sort fait désormais gagner à certains des adhérents présents, maillots, shorts, chaussures ou divers lots offerts par le club ou certaines joueuses.



Tout le monde était déjà dans l'attente de la prochaine saison véritable début d'une nouvelle ère pour l'OL féminin.



Rédaction : Dominique MALLÉN  
Photos : Dominique MALLÉN, Sylvie NUZIERE, Guillaume Charton  
Visuels : Clara Mollar, Coralie Soyer Menoyot.